

Kære forældre og andre samarbejdspartnere.

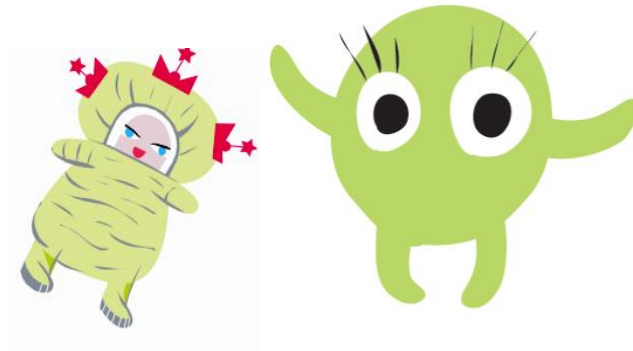
Børnene er de vigtigste, og vores ambition er, at vi i Amager klynge B's institutioner medvirker til, at de bliver nysgerrige, modige, glade og finder deres egen succesfulde plads i verden. Vi har denne vision:



Du sidder nu med en af Amager klynge B's nye læreplaner. Hvilken læreplan kommer an på institutionen, da alle institutionerne udarbejder deres egen læreplan. Den er udarbejdet af medarbejderne og de pædagogiske ledere. Den er drøftet i Forældrebestyrelsen og Forældrerådene. Læreplanerne er opbygget på samme måde, men "hvordan" dit barns institution griber den faglige opgave an, kommer til udtryk i den udgave, du nu skal til at læse. Læringsmålene er fastsat i lovgivningen.

Vi håber, at den læreplan, du nu skal til at læse, viser, at vi brænder for vores faglige arbejde, og at vi både lever op til vores egen vision og politikernes ønsker for børnelivet på en institution i Danmark.

Læreplan for



Børnehuset Gullfossgade

Gullfossgade 2

2300 Kbh. S

www.gullfossgade.dk

TLF. 32 64 05 60

2019-2021

Beskrivelse af Børnehuset Gullfossgade

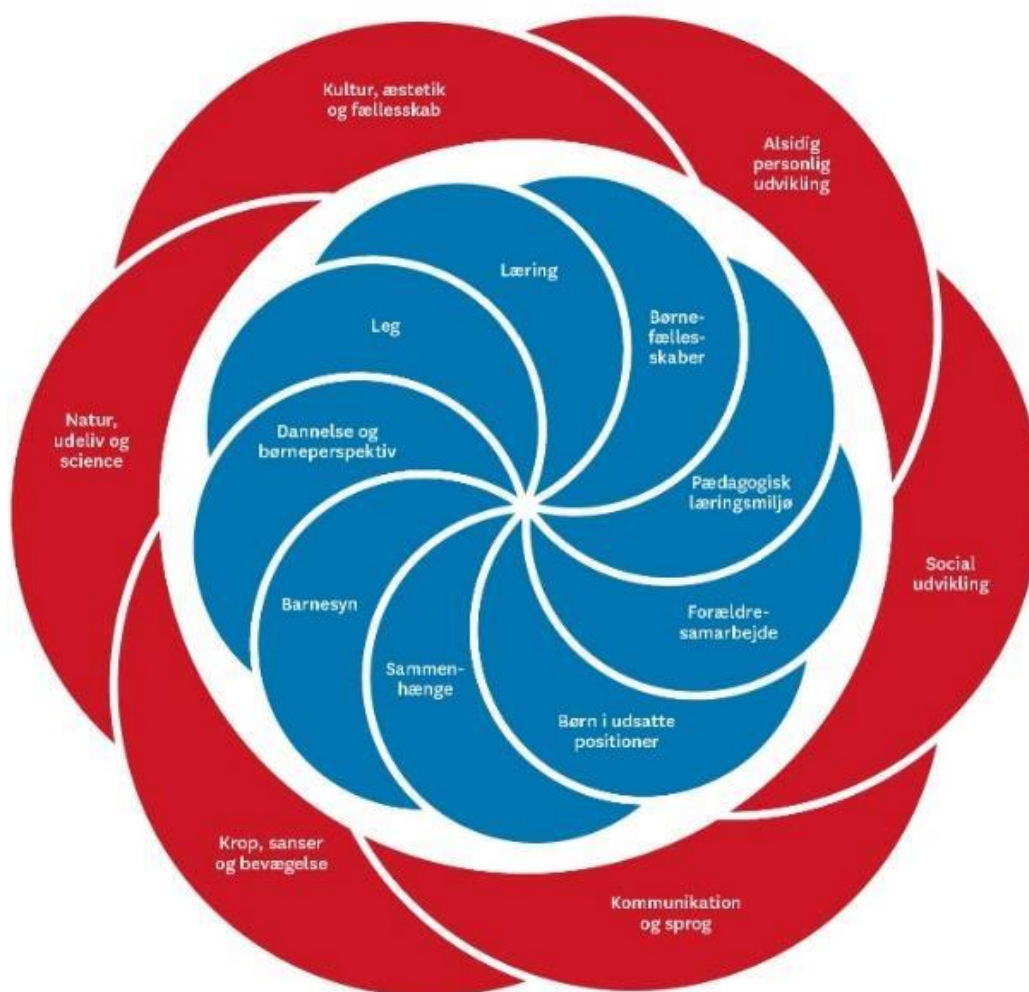
Børnehuset i Gullfossgade er normeret til 72 børn i vuggestuen, som er fordelt i 3 teams på 3 etager. Herudover har vi en udflytterbørnehave som kører til Hvidekilde i Gribskov med en normering på 72 børn fordelt i 2 teams. Børnehaven har opsamling i Gullfossgade.

I Børnehuset arbejder vi med en klar pædagogisk profil, hvor børns motoriske udvikling samt pædagogisk idræt er i centrum. Vi har bevidst fravalgt traditionelt legetøj til fordel for lege- og bevægelsesaktiviteter. Vi har særdeles gode fysiske rammer, hvor læringsmiljøerne afspejler og understøtter vores idrætspædagogiske profil. Vi har løbende fokus på at udvikle de fysiske læringsmiljøer og det sker i et fagligt konstruktivt samarbejde imellem ledelse og personale, hvor alle har mulighed for at bidrage til husets udvikling.

Børnehusets arbejdsfællesskab arbejder ud fra en teamorganisering i hele institutionen. Teamorganiseringen skal sikre, at vi har kontinuerligt fokus på børnemiljøet og inkluderende børnefællesskaber, som vi mener giver børnene de bedste muligheder for at trivsel, læring og dannelse.

Vi inddeler børnene i små aktivitetsgrupper med en voksen for at sikre, at vi tager vare på alle børn såvel som det enkelte barn.

DET PÆDAGOGISKE GRUNDLAG



BARNESYN, DANNELSE, BØRNEPERSPEKTIV

Vi ser børnene som sociale, kærlige, empatiske aktører, der som talende, vidende og handlende individer selv er med til at skabe deres egen udvikling gennem stadige interaktioner med mennesker omkring dem. Børn bidrager aktivt til ikke bare deres egen socialisering, de bidrager også til produktion og reproduktion af omgivelserne.

Pædagogikken og omgangsformen vil i Børnehuset altid tage udgangspunkt i hvert enkelt barns særlige behov, styrker og ressourcer. Ligeledes vil der blive set dynamisk og differentieret på barnets aktuelle udvikling og herved tilstræbes en unik og mangfoldig tilgang til barnet og dets familie.

Vi arbejder i Børnehuset ud fra et anerkendende menneskesyn. Det vil sige, at vi altid indgår i en ligeværdig relation til barnet og sætter os ind i, hvad barnet kan og formår, der, hvor det er i sin aktuelle udvikling. Det forudsætter, at de voksne er motiverede, har en stor viden om børns udvikling, og kan se, høre og forstå barnet, Og anvende barnets respons og oplevelser fremadrettet i det pædagogiske arbejde.

Vi møder altid børn og forældre med positive forventninger. Vi har fokus på at være tydelige voksne. Vi har en kultur, hvor vi gør meget ud af, at børnene ved, hvor de har os. Vi sætter ord på følelser og handlinger og er bevidste om vores kropssprog og mimik, såvel som vores sprogbrug. Vi er bevidste om, at vi er professionelle, vi er rollemodeller og vi er der for at guide, vise vejen, sætte rammer og grænser, skabe muligheder og derigennem støtte op om børnenes udvikling og deres generelle forståelse for omverdenen – herunder blandt andet de andre børn og voksne i Børnehuset.

Vores Læringsmiljø rummer mulighed for at børnene kan udvikle deres selvfølelse, samt få erfaringsdannelse gennem aktiv deltagelse i leg, i praktiske opgaver og i planlagte såvel som spontane aktiviteter.



LÆRINGSBEGREB, LEG, BØRNEFÆLLESSKABER

Vi ser **læring** ud fra to forskellige perspektiver – den **indirekte** og **direkte** læring.

Den indirekte læring sker gennem børnenes deltagelse i Børnehusets hverdagsliv. Børnehuset betragter vi som et fællesskab bestående af børn, deres familier og personalet. Dette fællesskab består af en samling relationer, som konstant udvikles og fornyes. Det er i dette fællesskab, at læring opstår og gror. Man lærer det, man ikke kan, ved at være sammen med dem som kan. Når et barn starter i Børnehuset vil der gå et stykke tid, før barnet er blevet fuldt integreret i fællesskabet og på den måde blevet medskaber af den fælles kultur. Det er en proces som sker over tid.

Indirekte læring er det, der foregår, når børnene leger, inspirerer hinanden og omgås hinanden i hverdagen. Det er de voksne, der med udgangspunkt i et anerkendende menneskesyn har ansvaret for at skabe rammerne om et udviklende **lege- og læringsmiljø, hvor alle kan være aktivt og positivt deltagende**. Den indirekte læring vil altid være tilstede i barnets hverdag.

Det direkte læringsperspektiv tager afsæt i de aktiviteter, de voksne tilrettelægger for børnene, og udfører sammen med dem. Altså når den voksne ønsker at lære barnet noget specifikt. Det kan også være de situationer, hvor de voksne anerkendende fortæller børnene, hvad de skal og ikke skal.

I Børnehuset er kroppen udgangspunkt for alt hvad vi foretager os. Pædagogisk idræt, leg og bevægelse ser vi som et pædagogisk redskab, der stimulerer og understøtter barnets udvikling på det fysiske, psykiske, sociale og kognitive område. Leg og bevægelse danner udgangspunkt for al læring - strukturerede såvel som ustrukturerede forløb og aktiviteter.

Den direkte og indirekte læring vil ofte foregå på en og samme tid.

Vi arbejder med begrebet "den pædagogiske bagdør", som betyder, at man kan gøre aktiviteten bøjelig for barnets deltagelse, på et niveau der passer barnet, uden at barnet bliver udstillet.

Samtidig arbejder vi med periferisk deltagelse, som betyder, at barnet får mulighed for at være observerende i en aktivitet, hvorefter ideen er, at barnet kan deltage på et senere tidspunkt, når barnet ønsker det.

Der er mange fællesskaber i Børnehuset Gullfossgade – store såvel som små. Vi sikrer at alle børn på den ene eller anden måde føler sig værende en del af minimum ét fællesskab. Det er vigtigt, at børnene føler sig som en del af noget større – det giver en følelse af at være noget værd og øger selvværdet/selvfølelsen, samtidig medfører det ansvar og forpligtelse. Der er fællesskab på stuen, i bussen, grupper på tværs og fællesfredag.

Vi viser børnene, hvordan man fungerer i et fællesskab og stiller løbende større og større krav til den enkelte, når vi vurderer, at den enkelte barn er parat.

DET PÆDAGOGISKE LÆRINGSMILJØ

Det overordnede tværgående mål

”Læringsmiljøet understøtter og drager omsorg for alle børns dannelse, læring, trivsel og udvikling i et fællesskab, hvor alle børn er betydningsfulde”

I Børnehuset har vi fire fokus punkter; **Pædagogisk idræt/leg og bevægelse, anerkendende menneskesyn, selvhjulpethed og ergonomi**, som danner udgangspunktet for vores pædagogiske arbejde i hverdagen. Vi har fokus på det sansemotoriske – særligt på de 3 primærsanser i planlagte aktiviteter og hverdagsituationer. (jf. Brodersen og Pedersen).

I Børnehusets arbejder ud fra en teamorganisering i hele institutionen. Teamorganiseringen skal sikre, at vi har kontinuerligt fokus på børnemiljøet og inkluderende børnefællesskaber, som vi mener giver børnene de bedste muligheder for trivsel, læring og dannelse.

Vi inddeler børnene i små aktivitetsgrupper med en voksen for at sikre, at vi tager vare på alle børn såvel som det enkelte barn.

De voksne vurderer kontinuerligt det enkelte barns muligheder og guider barnet i forhold til disse. De voksne forholder sig altså konstant til hvert enkelt barn med udgangspunkt i fokuspunkterne. Den differentierede tilgang til børnene kommer til udtryk uendelig mange gange i hverdagen, hvor der altid stilles forskellige krav og muligheder op for hvert enkelt barn, alt efter hvad barnet mestrer i situationen. Vores forventninger til barnet tager således også udgangspunkt i hver enkelt dag og hver enkelt situation, da vi på den måde ser barnet som unikt. Derfor vil vores værdigrundlag, kulturelle forståelse og sociale spilleregler afspejle det unikke set i en fælles forståelse.

I arbejdet med børnene, påtager de voksne sig det ansvar, der naturligt er dem givet, idet de ved mere, har flere erfaringer, et større overblik og en bevidsthed om konsekvenserne. Det betyder, at de voksne med baggrund i Børnehusets fire fokuspunkter, har lederskabet og tager ansvaret for børnene og de muligheder de har i hverdagsituationer, som påklædning, måltider, konflikter, søvn osv.

Læringsmiljøet omfatter de 6 læreplanstemaer

”Krop, sanser og bevægelse”

”Alsidig personlig udvikling”

”Social udvikling”

”Natur, ude-liv og science”

”Kultur, æstetik og fællesskab”

”Kommunikation og sprog”

Vores læreplaner skal være en del af at sikre alle børns læring, heriblandt børn med særlige behov. Den skal synliggøre vores pædagogiske værdier, og endelig skal den ses som et internt styringsredskab for personalet, som kan være med til at fastholde og udvikle den pædagogiske praksis. Læreplanen skal ikke ses statisk, men som foranderlig og i konstant udvikling.

FORÆLDRESAMARBEJDE

Børnehusets forældresamarbejde bygger på begrebet **forældrepartnerskab**.

Forældrepartnerskabet finder sted i mødet mellem forældre og pædagoger - med barnet i centrum. Forældrene kender deres eget barn qua rollen som forældre for barnet. Vi som pædagogisk personale har kendskab til barnet qua vores rolle som professionelle omsorgspersoner for børn. Vi står i forskellige positioner, men har det samme fælles mål om at skabe en tryk og udviklende hverdag for børnene i institutionen - med fokus på barnets ressourcer.

Opmærksomhedspunkter i forældrepartnerskabet:

Ligeværdigt partnerskab

Personalet har ansvar for at guide nye forældre ind i vores kultur i Børnehuset i Gullfossgade. Personalet skal sætte de overordnede rammer for forældresamarbejdet.

Det er befordrende for et konstruktivt samarbejde omkring barnets udvikling og trivsel at forældre og personale gensidigt vælger hinanden til og afstemmer forventninger til hinanden.

Et ligeværdigt partnerskab indebærer et miljø der er præget af gensidigt respekt og tillid med plads til at både forældre og personale kan/tør undre sig, når holdninger og værdier i forbindelse med børneopdragelse divergerer. Dette sociale møde bliver også vigtigt som en "rollemodel" for børnene i, hvordan man sommetider bliver nødt til at kunne samarbejde på trods af divergerende holdninger og værdier.

Ejerskab

Personalet og forældre skal tage et fælles ansvar i forhold til det sted, hvor børnene "arbejder": Forældrene skal tage ejerskab i forhold til at polstre os med viden om deres barn, så barnet kan få så god en hverdag som muligt.

Personalet tager ejerskab i forhold til at fortælle forældrene om børnenes hverdag i institutionen, så forældrene opnår at få en god forståelse af deres barns liv i det store, sociale fællesskab, som Gullfossgade også er.

Institutions- og familielogikker

I forhold til logikker skal vi som personale have en skærpet opmærksomhed på, at institutionslogikker for det pædagogiske personale ikke nødvendigvis er logiske for forældrene, som måske aldrig tidligere har haft deres barn i institution. Ex.: I garderoben tager vi skoene af, slukker telefonen, hilser på de andre forældre. Omvendt kan familielogikker være ulogiske og uforståelige for det pædagogiske personale.

Etik og moral

Nærvær i samværet, respekt for barnet og anerkendelse af barnets forskelligartede følelser er centrale pædagogiske værdier i Børnehusets sociale fællesskab. Derfor skal både forældre og personale i forældrepartnerskabet undgå at tale om barnet og søge at minimere graden af voksensnak, når barnet er tilstede. Her er det personalets opgave at guide forældrene i f.t. hvad man taler om sammen med børnene - og hvor.

Forældrepartnerskabet er konkret i spil ved

- Indkøring til vuggestue og børnehave
- Hverdagens daglige dialog og sparing mellem forældre og personale ved aflevering og afhentning
- Trivselssamtaler
- Forældremøder
- Forældreråd og forældrebestyrelser
- Skriftlig information og kommunikation
- Overgang mellem hjem og institution
- Overgang fra vuggestue til børnehave
- Overgang til KKFO/skole/Fritidsinstitution
- Fester og traditioner

OVERGANGE

Overgangen mellem hjem og institution - to for barnet meget betydningsfulde sfærer
Daglig overgang fra hjem til institution. Det moderne barn bliver "dobbeltsozialiseret". Der ligger meget værdifuldt i det tidsrum i hjemmet, som ligger lige inden aflevering og efter afhentning af barnet. Hvad der sker i tiden op til afleveringen mellem forældre og barn kan have stor betydning for kvaliteten af barnets dag i Gullfossgade. I det hele taget spiller det også meget ind, i hvor stort et omfang, socialiseringen i hjemmet tilgodeser nogle af institutionens fokuspunkter. Det ser ud til, at de børn, som har en tydelig forbindelse mellem det, som praktiseres i institutionen og hjemmet, har en mere overskuelig hverdag.

Overgang fra vuggestue til børnehave

Familiernes historier. Hvordan overleverer vi familierne til hinanden fra vuggestuen til børnehaven? Respektfuld og professionel kommunikation omkring overlevering.

Overgangen fra vuggestue til børnehave tager afsæt i en overlevering. Om muligt kombinerer vuggestuen overleveringen med et besøg i Kagerup inden børnehavestart. Herved visualiseres barnets nye institution og voksne, hvilket kan skabe en større indsigt for barnet i overgangen fra det kendte til det ukendte.

Som noget nyt og en styrkelse af forældrepartnerskabet er børnehaven nu begyndt at indkalde kommende børnehaveforældre til grundlæggende informationsmøde om overgangen fra vuggestue til børnehave og hverdagslivet i en udflytterbørnehave.

Fra hjem til vuggestue

I indkøringsperioden er der fokus på at den primære voksne kan skabe en god relation til barnet. Allerede inden start i vuggestuen har forældrene været på rundvisning og set institutionen. Pædagogen ringer til forældrene umiddelbart inden start. Når barnet starter er der hængt sedler op på etagen, der byder barnet og forældrene velkommen i institutionen. Dermed ser de andre børn og voksne også, at der er kommet nyt barn, så alle har mulighed for at byde velkommen.

Vi har i huset en indkøringsprocedure- (se bilag). Proceduren er ment som retningslinjer, men den enkelte pædagog vurderer altid fra individ til individ, hvad der er behov for, og varierer så indkøringen derefter. Det er vigtigt at få kommunikeret med forældrene, så de føler sig trygge ved at aflevere barnet i institutionen.

Når barnet er ved at være indkørt, bliver det en integreret del af gruppen. De øvrige børn kan navnet og italesætter evt. fravær af barnet. Relationer opstår og forstærkes. I takt med at barnet har en fast og tryk hverdag på stuen, bliver kontakten til forældrene mere "løs" På dette tidspunkt afleveres barnet også til andre end den primære voksne.

I barnets forløb kan der opleves overgange ved nyt personale på etagen, hvor dynamikken kan ændres og børnene skal knytte sig til en ny voksen. Overgange i barnets privatliv, i form af skilsmisse, sygdom i familien, flytning eller andre store ændringer, kan også påvirke barnet. Også her er tæt kommunikation, for at møde barnets behov, væsentlig for barnets trivsel.

I løbet af en dag i vuggestuen oplever barnet en overgang fra fællesåbning på Dykkeretagen til flytning til egen etage. For hver gang vi åbner til fællesrummet, går til morgensamling på egen stue, går i garderoben eller til anden aktivitet, til frokost, lur, efter lur, eftermiddagsmad, slår os sammen om eftermiddagen på etagen eller på legepladsen – oplever barnet en overgang. Det er væsentligt at vi som personale har fokus på at advisere børnene, så de får tid til at omstille sig til disse overgange. Vi kan forberede dem ved at sige "om lidt", så de kan nå at omstille sig og afslutte det, de er i gang med.

Fra vuggestue til børnehave

I Børnehuset Gullfossgade holder vi forældremøde for de vuggestuefamilier som i indeværende år bliver børnehavefamilier.

Mødets formål er blandt andet at introducere familierne for udflytterkonceptet, redegøre for vores naturprofil og i det hele taget have en dialog, som letter overgangen mellem vuggestue og børnehave.

På mødet vil der være personale tilstede fra både vuggestuen og børnehaven.

Når et vuggestuebarn skal i børnehave tager vi forskellige hensyn. Det kan være særlige relationer, som skal plejes eller at familien har søskende, som også har gået i børnehaven og derfor har kendskab og fortrolighed og tryghed ved en stue. Det kan også være, at der er køns-specifikke hensyn eller at der bare er en ledig plads på gruppen.

Vi prioriterer også at vuggestuen kommer på besøg i børnehaven med de børn, som skal begynde inden for overskuelig fremtid.

For at styrke omsorgen og kendskabet til det enkelte barn og familien, er forældrene med i 2 dage, hvor der her er mulighed for samtaler mellem forældre og pædagogen på stuen.

Efter cirka 3 måneder vil den enkelte familie blive tilbudt trivselsamtale, hvor vi gensidigt har dialog om barnets trivsel i børnehaven.

I hverdagen vil vi mødes med gamle venner enten på legepladsen i Gullfossgade eller hvis man kommer tidligt om morgenen, hvor vi åbner og spiser morgenmad sammen med vores venner i vuggestuen.

Sammenhæng til børnehaveklassen

Barnets sidste år inden skolegang foregår to gange ugentligt i grupper på tværs af teams i en Storgruppe, hvor der arbejdes målrettet med barnets livsduelighed og ageren i fællesskabet. I den

forbindelse afholder vi 5 års statusamtaler med forældre i efteråret, hvor vi ud over barnets almindelige trivsel drøfter skolemuligheder, venskaber etc.

BØRN I UDSATTE POSITIONER

I Børnehuset er vi opmærksomme på de børn, som har brug for ekstra pædagogisk indsats. Det betyder, at vi er opmærksomme på det enkelte barns trivsel og udvikling og på, om barnet deltager i et eller flere sociale fællesskaber.

Hvis et barn ikke trives, er det vores opgave at handle på det. Vores første opgave er at se på vores pædagogiske praksis og de fysiske rammer, og om der deri er noget, som vi kan gøre anderledes. Vi arbejder med begrebet **"den pædagogiske bagdør"**, som betyder, at man kan gøre aktiviteten bøjelig for barnets deltagelse, på et niveau der passer barnet, uden at barnet bliver udstillet. Samtidig arbejder vi med **periferisk deltagelse**, som betyder, at barnet får mulighed for at være observerende i en aktivitet, hvorefter ideen er, at barnet kan deltage på et senere tidspunkt, når barnet er klar til det.

Dette informerer vi forældrene om. Hvis barnets trivsel ikke forbedres, vil vi indkalde forældrene til en samtale, hvor vi sammen drøfter, hvordan vi i fællesskab kan støtte barnet.

Hvis vi i samråd med forældrene vurderer, at vi er bekymrede for barnets trivsel og udvikling, og ser, at barnet har brug for særlig støtte og opmærksomhed, vil vi udarbejde en individuel handleplan for barnets hverdag i Børnehuset, hvor vi har fokus på barnets ressourcer for at kunne hjælpe barnet bedst muligt med de problematikker, barnet måtte have. Vi har her gode erfaringer med at inddrage andre professionelle samarbejdspartnere, som kan have relevans i forhold til det enkelte barn og dets forældre. Det kan for eksempel være støtte og sparring fra Pædagogisk Psykologisk Rådgivning, talepædagog, Kompetenceteamet, samt Ressourceteamet i klyngen. Vi vil ligeledes også søge ekstra ressourcer til barnet/gruppen via støtteansøgning.

I Børnehuset ønsker vi, at alle børn opnår en kreativ og skabende tilgang til tilværelsen, at børnene får styrket deres naturlige nysgerrighed, at de oplever sig selv som frie individer med mulighed for at komme til udtryk, at de får en oplevelse af, at verden er fuld af muligheder og, at de kan gøre brug af disse muligheder.

Når vi arbejder på denne måde, vil også børn med særlige behov/udsatte børn opleve, at der i Børnehuset er plads til fordybelse og fortabelse og, at deres udtryk er værdifulde for dem selv og for fællesskabet.

Tegn på læring hos børnene

Tegn på læring vil blive behandlet i barnets individuelle handleplan.

Fordi vi erkender at disse børn, skal have særlig fokus og træning. Derudover er tegn på læring de samme som for de andre børn. Dog ved vi, at det kan tage længere tid for disse børn at lære.

INDDRAGELSE AF LOKAL/NÆROMRÅDET:

Vi tager som udgangspunkt kun på ture i nærområdet (fælleden, naturlege-pladser, kuperet terræn, bakker osv.) Vi er meget bevidste om at være tro mod vort idrætspædagogiske koncept, og derfra tage udgangspunkt i børnenes behov. Vi er bevidste om at tilrettelægge aktiviteter som har et pædagogisk mål for øje, og hvor børnene har gode fysiske rammer til at bevæge sig i. Dvs. vi tager ikke på ture som kræver lang transporttid, og hvor børnene er fastspændt i en klapvogn i længere tid, som feks. til Zoologiske have, museum, Fields, planetariet osv.

LÆREPLANSTEMAER

KROP, SANSER OG BEVÆGELSE

Pædagogiske mål for læreplanstemaet:

- Det pædagogiske læringsmål skal understøtte at alle børn udforsker og eksperimenterer med mange forskellige måder at bruge kroppen på.
- Det pædagogiske læringsmiljø skal understøtte at alle børn oplever krops- og bevægelsesglæde både i ro og aktivitet, så børnene bliver fortrolige med deres krop, herunder kropslige fornemmelser, kroppens funktioner, sanser, forskellige former for bevægelse.

Aktivitet og metode

Vi arbejder med pædagogisk idræt, leg og bevægelse i strukturerede såvel som ustrukturerede forløb og planlægger de forskellige aktiviteter med udgangspunkt i det enkelte barn. Vi er altid opmærksomme på, at der skal være en pædagogisk bagdør, så alle børn har mulighed for at sige til og fra, uden oplevelsen af at stå uden for fællesskabet.

Vi har en fleksibel og funktionel tilgang til de anerkendende pædagogiske processer. Gennem Børnehusets fysiske rammer og indretning stimulerer vi børnenes kropslige udfoldelse. Vi har blandt andet mobile møbler og funktionsopdelte rum, der er foranderlige. Bordene bliver pludselig til huler og moduler bliver til togbaner, skibe osv.

Ud fra vores pædagogiske viden tilrettelægger vi strukturerede aktiviteter og forløb med udgangspunkt i de tre primærsanser; balancesansen, muskel-led sansen og følesansen. Vi laver sanse- og forhindringsbaner, sanglege, rytmik, vi snurrer, vi triller, vi slår koldbøtter, vi går på line. Vi opfordrer og udfordrer børnene til varierede bevægelsesformer (boldlege, afspænding, leg i sandkasse, cykling, balancegang, gang og løb).

Regulering af arousal niveauer i ro og aktivitet (afspænding, stillelege, stemmebrug, vilde lege og alt ind imellem).

Op- og nedjustering af sværhedsgrad og pædagogiske bagdøre i aktiviteterne i forhold til det enkelte barn eller gruppen.

Rutiner

Barnet går selv ind i vuggestuen og på legepladsen og til børnehaven.

Barnet tager ansvar for egen garderobe. Lægger tøj og sko på plads og ved, hvor det skal findes igen.

Vasker selv hænder.

Der er roligt under morgenmaden, både fysisk og auditivt. Børnene sidder ved bordet eller læser

en bog på madrassen. Der er fokus på selvhjulpenhed: øser selv op, spiser selv eller øver sig med ske og mærker på maden med fingrene - det pædagogiske måltid.

Vi møder børnenes behov og tilbyder aktivitet i fællesrum eller de hjælper med at lægge vasketøj sammen.

Vuggestuen

Morgensamling hvor børnene skiftes til at vælge sange og dele brød ud. Børnene deltager i oprydning både efter spisning og leg.

Selvhjulpenhed i garderobe og på badeværelset med af- og påklædning.

Børnehaven

Børnene synger, mens de går ud til bussen både højt og stille. Øver sig i at tage sele på. Der er roligt i bussen, både fysisk og auditivt, der hviskes.

I skoven og på legepladsen når der klatres, smages på blade og bær, går på forskellige typer underlag og i forskellige niveauer, kender afstande til og retninger for destinationerne, fornemmer vejrets påvirkning, lytter til lyde og observerer og mærker dyrene.

Deltager i borddækning og henter selv mad, evt. som del af stilleleg.

Leg og kultur

Vi har fokus på selvhjulpenhed og hjælper så lidt som muligt, for at barnet får størst mulighed for at gøre det selv. Motivation til gentagelser giver børnene en oplevelse af at mestre/kunne. Vi opfordrer til at børnene selv kravler og går op og ned ad trappen.

Børnene kopierer og implementerer elementer fra morgensamling, boldlege og sange i egne lege. Børnene udfordrer deres mod og afsøger egne grænser.

Vi motiverer til sansning og nye bevægelser. Vi er rollemodeller, men vi fanger også børnenes initiativ og går ind i deres lege. Det går begge veje, når krop imiterer krop.

Opmærksomhedspunkter

- At al læring sker gennem bevægelse.
- At de 0-6 årige kommunikerer primært gennem krop og bevægelse, og derigennem indgår i fællesskaber og danner venskaber.
- At vi selv fremstår som positive rollemodeller i forhold til fysisk aktiviteter/krop og bevægelse.

Tegn på læring hos børnene

Vuggestue:

- Børnene viser glæde ved pædagogisk idræt, leg og bevægelse
- Børnene tager initiativ til at rulle, snurre, gynge, klatre, hoppe, lege med bold osv.
- Børnene er i bevægelse og udfordrer sig selv motorisk på stuen og i fællesrummet

- Børnene er i bevægelse og udfordrer sig selv motorisk på legepladsen.
- De grundlægende bevægelsesmønstre er udviklet/bliver videreudviklet.
- Børnene kravler selv op ad taburet, stige, puslebord osv.
- Børnene kan pege på kroppens forskellige dele.
- Børnene tager imod motoriske udfordringer og vokser med opgaven.

Børnehavn:

- Børnene viser glæde ved pædagogisk idræt, leg og bevægelse såvel inde som ude
- Børnene tager på eget initiativ udfordringer op i forhold til at udvikle deres grovmotorik ved at cykle, gynges, klatre, slå kolbøtter, lege med bolde m.m.
- Børnene viser glæde ved at være med til at videreudvikle deres finmotorik ved bl.a. at klippe, tegne, skrive, rode og grave i jorden også på eget initiativ.
- Børnene tager selv initiativ til at tage tøj af og på, vaske hænder.

Børns læringspotentialer er meget forskelligt. Derfor vil vi altid individuelt se på det enkelte barns udvikling i forhold til tegn på læring.

ALSIDIG PERSONLIG UDVIKLING

Pædagogiske mål for læreplanstemaet

- Det pædagogiske læringsmiljø skal understøtte, at alle børn udfolder, udforsker og erfarer sig selv og hinanden på både kendte og nye måder og får tillid til egne potentialer. Dette skal ske på tværs af blandt andet alder, køn samt social og kulturel baggrund.
- Det pædagogiske læringsmiljø skal understøtte samspil og tilknytning mellem børn og det pædagogiske personale og børn imellem. Det skal være præget af omsorg, tryghed og nysgerrighed, så alle børn udvikler engagement, livsduelighed, gåpåmod og kompetencer til deltagelse i fællesskaber. Dette gælder også i situationer, der kræver fordybelse, vedholdenhed og prioritering.

Aktivitet og metode

I Børnehuset præsenterer vi børnene for et anerkendende menneskesyn samt stimulerende miljø, der giver mulighed for at udvikle deres personlige kompetencer.

Barnet får i Børnehuset muligheder for mestring af eget liv ved blandt andet at sætte lyd eller ord på følelser, sige fra i konflikter og over for krav, og hjælp til selvhjulpethed. Det pædagogiske personale skal støtte barnet i at håndtere modgang og udfordringer og derigennem lære at gå sine egne veje og mestre gåpåmod.

Pædagogisk idræt, leg og bevægelse, både spontan og styret af den voksne er der, hvor barnet tilegner sig personlige færdigheder og succesoplevelser, selv- og medbestemmelse over egen krop.

Ligeledes vil barnet udvikle engagement igennem pædagogisk idræt og aktiviteter, idet barnet indgår i et læringsmiljø med relationer til betydningsfulde mennesker. Ved at barnet oplever at blive værdsat og respekteret i en aktivitet, vil det vække en nysgerrighed og motivere til engagement og deltagelse for barnet og derigennem vil barnet opleve fordybelse, selvrespekt, selvtillid og selvværd, som er vigtige faktorer for barnets trivsel og udvikling.

Vi vil gennem pædagogisk idræt, leg og bevægelse skabe fællesskaber på tværs af huset, som er medvirkende til at alle børn bliver en del af et eller flere fællesskaber.

Vuggestue

Vi starter dagen med morgensamling, som er et eksempel på et læringsmiljø, hvor barnet får mulighed for at få styrket og udviklet den alsidige personlige udvikling. Til morgensamlingen, som bliver holdt i de små børnegrupper i teamene, vælger børnene selv, hvor de vil sidde, på skift vælger de en sang fra sangkufferten, som vi kan synge sammen i fællesskab, vi snakker/synger om, hvem der er kommet i dag og hvem vi mangler, for at sikre at alle bliver set, hørt og anerkendt. Det er en god måde for alle at starte dagen på. Derudover får vi lidt brød, frugt og vand, hvor børnene ligeledes skiftes til at dele ud. Ved at det pædagogiske personale støtter og motiverer det enkelte barn igennem dette læringsmiljø, oplever barnet at blive anerkendt og værdsat og på den måde opnår det enkelte barn gåpåmod, selvtillid og får fremmet lysten til engagement og deltagelse.

Børnehave:

Det pædagogiske personale deler børnene ind i aktivitetsgrupper ud fra zonen for nærmeste udvikling. På den måde tages der højde for det enkelte barns behov og udgangspunkt for udvikling. Disse aktivitetsgrupper er ude i planlagte læringsmiljøer i løbet af formiddagen. Det pædagogiske personale har planlagt en aktivitet på forhånd for den enkelte aktivitetsgruppe. For eksempel kan en aktivitetsgruppe tage ud i "Ørnereden", hvor de skal kravle op af en grusgrav evt. ved hjælp af reb der bliver hængt op. I et sådan læringsmiljø får det enkelte barn mulighed for at sige til/fra i forhold til de muligheder der er tilstede. Ligeledes er det et læringsmiljø, hvor det enkelte barn får mulighed for at udfordre sig selv og sine egne grænser. Samtidigt er det vigtigt at de betydningsfulde mennesker, der er omkring barnet, støtter det i at håndtere disse udfordringer, således at barnet oplever selvværd og fordybelse og udvikler gåpåmod samt engagement.

Rutiner

Tiden i garderoben eller på badeværelset, hvor børnene selv skal øve sig i at tage tøj af og på, er et eksempel på en rutine, hvor det enkelte barn får styrket sin alsidige personlige udvikling. I dette læringsmiljø skal store som små selv øve sig i at tage tøj og sko af og på. Det enkelte barn udfordrer sig selv ud fra zonen for nærmeste udvikling. Ligeledes støtter det pædagogiske personale barnet i at udfordre sig selv og samtidig anerkender, at det enkelte barn kan have svært ved situationen. På den måde får barnet en succesoplevelse. Det får følelsen af at blive set og anerkendt og derved opnår gåpåmod, lyst til deltagelse og engagement.

Rutinen udvikler på den måde også barnets selvværd, selvtillid og selvrespekt. Små gode succesoplevelser er med til at udvikle barnets alsidige personlighed og dette gør at de får lyst til mere og prøve igen næste gang.

Det pædagogiske personale opfordrer også børnene til at hjælpe hinanden i sådanne situationer. Når et barn oplever at kunne hjælpe en ven og få en succesoplevelse derigennem, ved at være "den store og hjælpsomme", vil barnet få styrket selvtilliden, engagement og gåpåmod.

Leg og kultur

Vi vægter selvhjulpens højst i hele børnehuset, da det er med til at udvikle barnets dannelse og kunnen. Dette sker meget ved hjælp af det pædagogiske personale, da krop imiterer krop. Barnets selvhjulpens og selvstændighed kommer også til udtryk, når barnet leger, da de kan lege selvstændigt i spontant opståede lege. Dette gør at barnet selv kan vælge hvad han/hun har lyst til at deltage i når muligheden for "fri leg" opstår.

Opmærksomhedspunkter

- At vi i relationen altid er ligeværdige og den enkeltes oplevelse er altid rigtig og skal respekteres.
- At styrke barnet motorisk og derved styrke deres selvtillid og selvværd.
- At være opmærksom på at barnet indgår i et eller flere fællesskaber.

"Jeg synes det er sjovt at gå på line på de væltede træer. Det kan være lidt svært og nogle gange må jeg ned og kravle"

"Det er svært at tage støvler på. Men den voksne venter mens jeg øver mig."

Tegn på læring hos børnene

Vuggestue:

- Børnene udviser en grundlæggende tro på sig selv i deres relation til omverdenen
- Børnene udviser glæde ved at se de andre børn i gruppen, og de voksne.
- Børnene viser interesse for hinanden.
- Børnene kender og i talesætter hinandens navne.
- Børnene udtrykker deres følelser og behov.
- Børnene giver udtryk for medbestemmelse ved eks. at vælge den mad, de gerne vil have.
- Børnene trøster og giver hinanden knus.
- Børnene udviser vrede og glæde.
- Børnene udforsker, viser interesse, nysgerrighed og gåpåmod i deres møde med omverdenen
- Børnene går selv i gang med af og påklædning.
- Børnene kravler selv op på stolen, puslebordet og stigen til barnevognen.

Børnehave:

- Børnene viser glæde ved børnehave-gruppens personale samt er trygge ved de andre børn.
- Børnene viser stolthed over at være en del af fællesskabet i børnehavegruppen.
- Børnene glæder sig til at rykke op i den ældste gruppe.
- Børnene spørger om lov og siger til og fra overfor hinanden.
- Børnene udviser omsorg for hinanden.
- Børnene knytter venskaber
- Børnene klarer selv af og påklædning, toiletbesøg, håndvask, borddækning. Børnene spørger om hjælp hos de voksne både i forhold til det praktiske og følelsesmæssige.
- Børnene tager initiativ, deltager aktivt og viser interesse.
- Børnene forsøger selv at klare konflikter evt. med guidning fra en voksen.
- Børnene opfylder pejlemærkerne for skoleparathed.

Børns læringspotentiale er meget forskelligt. Derfor vil vi altid individuelt se på det enkelte barns udvikling i forhold til tegn på læring.

SOCIAL UDVIKLING

Pædagogiske mål for læreplanstemaet

- Det pædagogiske læringsmiljø skal understøtte at alle børn trives og indgår i sociale fællesskaber og at alle børn udvikler empati og relationer.
- Det pædagogiske læringsmiljø skal understøtte fællesskaber, hvor forskellighed ses som en ressource, og som bidrager til demokratisk dannelse.

Aktivitet og metode

I Børnehuset definerer vi social udvikling som det at kunne indgå i fællesskaber med andre, føle og udtrykke empati og respekt for andre, og kende til demokratiske værdier, blandt andet ligeværdighed, respekt og medmenneskelighed.

Pædagogisk idræt leg og bevægelse er vores primære redskab til at fremme børnenes sociale udvikling. Det betyder i praksis, at vi bestræber os på altid at have kroppen med som udgangspunkt for læringsmiljøet. Her bliver det vigtigt, at vi som aktive voksne rollemodeller er

bevidste omkring vores rolle, om vi er dem der er foran, ved siden af eller bagved. Samtidig skal vi være bevidste om børneperspektivet, som det kommer til udtryk både verbalt og kropsligt.

I børnefællesskabet skal det være legalt at børnene deltager ud fra deres individuelle forudsætninger - at det enkelte barn ses som et unikt individ. Det betyder i praksis at barnet altid skal have mulighed for at deltage perifært og at vi har tænkt en pædagogisk bagdør ind i aktiviteten.

Sociale fællesskaber er centrale i forhold til barnets læring, trivsel, udvikling og dannelse. Derfor skal vi hele tiden som voksne være opmærksomme på at skabe nogle varierede, dynamiske grupper, her tænker vi både i voksenstyrede og børnestyrede leg/aktiviteter.

Der skelnes mellem voksenstyrede aktiviteter, der skal kunne op- og nedjusteres - og barnets egen leg. I Børnehuset har vi bevidst fravalgt legetøjet. Det styrker vores og børnenes fantasi og kropslige tilgang til hinanden, både i aktiviteterne og i børnenes egen leg.

Eksempler på samarbejdsøvelser, der kan bruges til at fremme den sociale udvikling:

Rød, gul, grøn og blå.

Guldklumpeleg

Bygge et bestemt produkt sammen

Fællesskabsskabende aktiviteter:

Musikalske aktiviteter, dans og sanglege. Gå- og løbeture, fange- og gemmelege, alle mulige former for boldspil

Rutiner

Børnenes udøvelse af selvhjulpenhed er en væsentlig brik i dagligdagens rutiner. Her øver vi os sammen og i at hjælpe hinanden, det booster børnenes selvværd, selvtillid og letter hverdagen for os alle. Først og fremmest er det en essentiel del af hele den sociale udvikling.

De sociale spilleregler har stor betydning for dagligdagens rutiner, børnene skal lære at vente på tur og kunne se og være opmærksomme på hinanden i det store fællesskab og i den lille gruppe. Krop imiterer krop, børnene aflæser og lærer af hinanden f.eks. når de tager tøj på, sidder ved middagsbordet, er på badeværelset eller holder samlinger. I vuggestuen og børnehaven tilstræber vi en rød tråd i vores hverdagspraksis omkring rutinerne. Det skaber genkendelighed for børnene og letter også overgangen fra vuggestue til børnehave.

Ved samlingerne øver børnene sig i demokratiske processer på begynderplan som at lytte til deres venner, vente på tur til at tale og på skift få lov til at vælge sange/lege/aktiviteter. I dette samvær oplever de at være en del af et socialt fællesskab.

Måltidet er et værdifuldt samlingspunkt for nærvær og for at kommunikere, se og høre hinanden. Samtidig lærer børnene de kulturelle koder omkring det at spise og spise sammen. Børnene får tildelt små opgaver som borddækning og bordafrydning, da det at være selvhjulpne hele tiden er i spil.

I garderoben skal vi voksne positionere os i børnehøjde og lære børnene at blive selvhjulpne, rydde op efter sig og som gode venner hjælpe hinanden og vente på hinanden.

Leg og kultur

Vi voksne skal italesætte og skabe rum i hverdagen for, at børnene udvikler deres egen legekultur, både inde og ude.

Legen spiller en central rolle ved bl.a. at fremme barnets sociale læring og udvikling. Her lærer barnet at forhandle, indgå kompromisser og løse konflikter. Legen bliver til undervejs, og det kræver, at børnene hele tiden skal afstemme med hinanden.

I børnenes egen leg skal vi voksne være standby og have et vågent blik for børnenes roller og positioner. Ved behov skal vi støtte dem i at indgå i relationer og fællesskaber og lære dem de sociale spilleregler, herunder den centrale værdi ved at være en god ven.

Barnet skal lære at lytte til andre, aflæse hinandens følelser, kropssprog og mimik. Barnet skal både kunne være åben over for andre og turde sætte grænser for sig selv og sætte ord på sine følelser, behov og rettigheder.

Opmærksomhedspunkter

- At vi i Børnehuset tilstræber et godt personalesamarbejde hvor vi kommunikerer og agerer ud fra et anerkendende menneskesyn, da vi er bevidste om at børnene spejler sig i de voksne og kopierer dem. De voksne er en stor del af kulturdannelsen blandt børnene og er sig det ansvar bevidst.
- At vi har fokus på at det anerkendende menneskesyn afspejles i relationerne
- At vi hjælper og støtter de børn der har det svært ved at forstå og agere i forhold til de sociale spilleregler.

"I garderoben snakker vi om hvad vi har lavet i weekenden. Vi skal række hånden op til det bliver vores tur. Det kan godt være lidt svært. Men der er dejligt når de andre lytter, på hvad jeg har oplevet."

"Vi synger nogle forskellige sange til morgensamling og nogle gange er det min tur til at vælge".

Tegn på læring hos børnene

Vuggestue:

- Børnene viser interesse for hinanden.
- Børnene viser glæde ved at se hinanden.
- Børnene begynder at lege sammen.
- Børnene snakker om hinanden.
- Børnene nævner hinandens navne.
- Børnene trøster hinanden.
- Børnene griner sammen.
- Børnene kan sige til og fra overfor hinanden

Børnehave:

- Børnene tager ansvar og hjælper til.
- Børnene kan samarbejde om forskellige opgaver.
- Børnene tager hensyn til hinanden.
- Børnene lytter til hinanden.
- Børnene udsætter egne behov og venter på tur.
- giver udtryk for, hvad de vil, og hvad de føler.
- Børnene bruger stop-tegn overfor hinanden og fortæller, hvad de vil have og ikke vil have.
- At børnene på deres niveau aktivt deltager i beslutninger.
- Børnene deles om tingene
- Børnene deltager og lader hinanden deltage i fælleslege og rollelege.
- Børnene danner venskaber.

NATUR, UDELIV OG SCIENCE

Pædagogiske mål for læreplanstemaet:

- Det pædagogiske læringsmiljø skal understøtte at alle børn får konkrete erfaringer med naturen, som udvikler deres nysgerrighed og lyst til at udforske naturen, som giver børnene mulighed for at opleve menneskets forbundenhed med naturen, og som giver børnene en begyndende forståelse for betydningen af en bæredygtig udvikling.
- Det pædagogiske læringsmiljø skal understøtte, at alle børn aktivt observerer og undersøger naturfænomener i deres omverden, så børnene får erfaringer med at genkende og udtrykke sig om årsag, virkning og sammenhæng, herunder en begyndende matematisk opmærksomhed.

Aktivitet og metode

I Børnehuset tilbyder vi et miljø, hvor børnene året rundt oplever glæde ved naturen og får forskellige oplevelser med naturens mange udtryk. Sammen med de voksne oplever børnene nysgerrighed og mulighed for at eksperimentere på egen hånd.

Naturens former og variation opfordrer til fysisk udfoldelse ofte på måder der ikke er mulighed for andre steder og børnenes motorik udfordres til stadighed.

Rutiner

Ud fra årstiderne stimuleres børnenes sanser på vidt forskellige måder -

Om foråret ser vi de nye blomsterskud poppe op af jorden og bladene på træerne, vi finder frøer i skovbunden og kravler i træer.

Om sommeren finder vi snegle, biller og larver i skoven – og undersøger dem i forstørrelsesglasset, vi plukker og smager brombær på Amager Fælled, vi ruller i græsset.

Om efteråret samler vi nedfaldne blade og laver krans, vi bygger huler, samler brænde og laver varm suppe på bålet.

Om vinteren finder vi dyrespor i sneen, laver engle på den snedækkede mark og bygger snemænd og borge.

Leg og kultur

Vi skaber mulighed for udforskning og fordybelse både i det genkendelige hverdagsmiljø og for børnene i nye naturmæssige rum, som kan skabe yderligere sanseindtryk og motoriske udfordringer for børnene.

Vi skal give en naturlig interesse og respekt for naturen videre til børnene.

Vi skal udstråle en lyst og vilje til at være tilstede i naturen i al slags vejr.

”Jeg får lov at udforske skoven i alt slags vejr og lærer på den måde om naturen og hvordan den ændrer sig.”

”Jeg roder rundt i jorden med mine fingre og finder en regnorm”

Tegn på læring hos børnene

Vuggestue:

- Børnene viser glæde ved at være i skoven.
- Børnene er aktive og løber rundt trods ujævnt terræn
- Børnene trodser vind og vejr og vil gerne være ude i snevejr, blæsevejr og regnvejr.
- Børnene er nysgerrige og undersøger de ting, de finder i naturen. (sten, blade, jord, vand, dyr osv.)

Børnehave:

- Børnene viser glæde ved at lave pædagogisk idræt, leg og bevægelse i naturen
- Børnene er undersøgende og motiverede for pædagogisk idræt, leg og bevægelse i naturen.
- Børnene fortæller aktivt om, hvad de har oplevet i naturen.
- Børnene formår at omsætte naturoplevelserne i tegninger, billeder og plancher.
- Børnene bruger naturens materiale til leg, billeder og figurer.
- Børnene kan sætte ord på hvad der er stor – lille, varm-kold osv.
- Børnene kender de 4 årstider

Børns læringspotentiale er meget forskelligt. Derfor vil vi altid individuelt se på det enkelte barns udvikling i forhold til tegn på læring.

KULTUR, ÆSTETIK OG FÆLLESSKAB

Pædagogiske mål for læreplanstemaet

- Det pædagogiske læringsmiljø skal understøtte at alle børn indgår i ligeværdige og forskellige former for fællesskaber, hvor de oplever egne og andres kulturelle baggrunde, normer, traditioner og værdier.
- Det pædagogiske læringsmiljø skal understøtte at alle børn får mange forskellige kulturelle oplevelser, både som tilskuere og aktive deltagere som stimulerer børnenes engagement, fantasi, kreativitet og nysgerrighed, og at børnene får erfaringer med at anvende forskellige materialer, redskaber, medier.

Aktivitet og metode

Vi præsenterer børnene for samlinger i forskellige størrelser. Dette kan være lige fra store fællesskaber i børnehavebussen (raketradio) og fællesfredag i vuggestuen til mindre fællesskaber i vore teams, som f.eks. morgensamling. Børnene kan byde ind på deres egne niveauer og kan hermed finde tryghed i de forskellige fællesskaber. (tegn på læring)

Rutiner

Vi bruger vores daglige rutiner til at stimulere børnenes engagement ved at nogle fra gruppen deler ud og at alle rydder op i fællesskab. I vuggestuen ved at alle børnene deltager efter niveau i oprydningen, og i børnehaven ved at der er en fast ugentlig duks.

Det pædagogiske måltid

I **børnehaven** bruger vi hjælpevenner, som er en del af den faste kultur i børnehaven.

Hjælpevenner er med til at introducere til hjælpekulturen og rutiner.

Når barnet starter i børnehaven er det en del af kulturen at have ansvaret for sin egen rygsæk.

Leg og kultur

I børnehuset har vi valgt at arbejde med pædagogisk idræt. Dette kommer til udtryk i de 2 afdelinger på forskellig vis. Vi bruger forskellige rum til udvikling af kroppen og forskellige materialer til leg sand, blade, bolde, træstammer, ærteposer, forskellige underlag og redskaber. Det er en kultur i huset at vi bruger os selv og går forrest i aktiviteterne. Krop imiterer krop. Det skaber grobund for brug af børnene på forskellige kroppe på de forskellige udviklingsniveauer.

I børnehuset vægter vi selvhjulpethed højt. Vi bruger tid på at øve det, som f.eks. det at tage tøj og sko af og på selv. Børnene lykkes i at gøre det selv. (tegn på læring)

I børnehuset har vi fokus på en god kultur i forhold til at møde hinanden på en respektfuld måde, dette kommer til udtryk ved vores goddag- og farvelkultur. Ved at vi alle hilser på hinanden med et goddag/farvel, ser vi hinanden og lærer dermed børnene vigtigheden af at blive set og se andre. Endvidere har vi fokus på hvordan børn og voksne indtager rummene -både når de ankommer med deres forældre og i løbet af dagen.

Børnene introduceres for forskellige traditioner som f.eks. fødselsdage, jul, Lucia og fastelavn. Vi laver pynt til de pågældende traditioner sammen med børnene i en aktiv og kreativ proces og inviterer bl.a. til julefest for alle, hvor børnene går luciaoptog. Vi holder fastelavnsfest med udklædning og tøndeslagning.

Vi inddrager ofte materialer fra naturen fra ture ud af huset.

Vi fejrer og holder højtidelighederne genkendelig fra år til år ved f.eks. at synge de samme sange som "På loftet sidder nissen", og holder løvfaldsfest i børnehaven.

Børnehusets kultur viser sig også i form af børnenes egne produkter, udtryksformer, lege og fortællinger. Vi præsenterer dem for sanglege, rytmik, sanslege, tegne, male og andet hvor igennem de får mulighed for at udtrykke sig

Vi er alle åbne overfor og respekterer hinandens kulturelle baggrunde og forskelle.

Opmærksomhedspunkter

At vi har fokus på at interessen er hos børnene – det er ikke de voksne der skal sidde og klippe klistre

Tegn på læring hos børnene

Vuggestue:

- Børnene viser interesse for og deltager gerne i de kreative aktiviteter,
- Børnene viser at de er stolte af deres produkter.
- Børnene synger og danser, når der spilles musik.
- Børnene genkender sange.
- Børnene kigger gerne i bøger.
- Børnene viser interesse for og glæde ved de forskellige arrangementer omkring højtiderne.

Børnehave:

- Børnene viser interesse for og deltager gerne i de kreative aktiviteter
- Børnene viser at de er stolte af deres produkter.
- Børnene går selv i gang med at male, tegne osv.
- Børnene glæder sig til husets forskellige arrangementer og deltager ivrigt i planlægning og udførelse.
- Børnene fortæller om deres oplevelser.
- Børnene tager selv initiativ til at synge, danse og optræde.
- Børnene kender Børnehusets kultur og giver den videre til nye børn.

KOMMUNIKATION OG SPROG

Pædagogiske mål for læreplanstemaet

- Det pædagogiske læringsmiljø skal understøtte, at alle børn udvikler sprog, der bidrager til, at børnene forstår sig selv, hinanden og deres omverden.
- Det pædagogiske læringsmiljø skal understøtte, at alle børn opnår erfaringer med at kommunikere og sprogliggøre tanker, behov og ideer, som børnene kan anvende i sociale fællesskaber

Aktivitet og metode

I vores idrætspædagogiske praksis kobler vi sprog og bevægelse sammen, så når vi siger kravle, liste, hoppe, så viser vi samtidig med kroppen, hvad vi mener.

I **vuggestuen** starter hver dag med morgensamling hvor vi tager sangkufferten frem, der bliver valgt sange, sunget og lavet fagter til. Og vi øver turtagning.

Vores sprogstimulerende formiddagsaktiviteter består primært af sanglege.

I **børnehaven** har vi lege som "alle mine kyllinger", "Hvad er klokken Hr. løve", "fisker fisker", som igen kobler krop og sprog.

Når børnene tegner, det kan være i deres tegnebog eller med kridt på legepladsen, har vi en dialog med barnet om tegningen. Vi opfordrer barnet til selv at skrive navn på tegningen, så barnet får et begyndende kendskab til bogstaver.

Rutiner

Dagligt tilstræber vi, at der oprettes mindre grupper, for bedre at kunne høre og se børnene verbalt og nonverbalt.

De mindre grupper giver samtidig tryghed for det enkelte barn, så det får lyst og mod til at udtrykke sig.

Eksempler på rutiner kan være:

Vuggestue:

Rutinen på badeværelset er også et rum for sproglig opmærksomhed.

Max 4 børn og en voksen på badeværelset, døren lukkes.

Vi italesætter hele processen, så barnet guides verbalt, kropsligt og visuelt.

Ved måltiderne sidder vi, så vidt muligt, opdelt i små grupper og har samtaler med de børn, vi sidder ved bord sammen med, og øver os i at lytte til hinanden.

Børnehave:

Til frokost sidder børnene så vidt muligt i små grupper.

Når maden er delt ud taler vi om, hvad vi skal spise. Børnene rækker fingeren op og de øver sig i turtagning, at lytte til hinanden og at kunne huske, hvad de andre har nævnt.

I garderoben bliver børnene sproglig guidet til, hvad de skal og hvad der skal ske.

Eksempelvis:

Når vi kommer ind fra legepladsen om eftermiddagen og skal hjem med bussen, så får alle børn at vide, at de skal pakke deres tasker.

Vi opfordrer børnene til at søge hjælp hos en voksen eller en ven, når der opstår udfordringer.

Leg og kultur

I Børnehuset betragter vi den sproglige udvikling, som en gensidig proces, hvor den voksne kan fungere som tolkende, formidlende og begrebsdannende. Barnets initiativer bliver set, hørt og forstået.

I Børnehuset arbejder vi med nuanceret, tydelig kommunikation og sprogtilegnelse i alle hverdagens aktiviteter og omsorgssituationer. Vi vil skabe rum for, at alle børn får mulighed for at udtrykke sig og blive hørt i den fælles hverdag.

Vi støtter barnet i at lytte til andre og selv være tydelig. Vi støtter barnet i at sætte grænser og sætte ord på deres følelser, behov og rettigheder.

Bøger, billedbøger, rim og remser står i Børnehaven i børnehøjde.

Vi laver sprogvurdering på 3 og 5årige børn. Samt ved særlige behov. I samarbejde med tale-høre-læreren iværksætter vi tiltag.

Vi hjælper børnene med at bruge sproget konstruktivt i konflikter, det gælder både det verbale og det nonverbale.

I **vuggestuen** hjælper vi børnene med at sætte ord på deres følelser og handlinger.

Børnehaven

I bussen på vej til **børnehaven** fortæller en voksen historie, synger sange, taler om hvad der skal ske i løbet af dagen. Det kalder vi for vores "Raket-radio". Børnene lytter.

Samlingssituationer, hvor børnene kan fortælle noget, vise noget frem, og øve sig i at tale foran mange andre, og lytte til de andre børn.

Vi er opmærksomme på at give børnene plads til selv at løse konflikter og problemstillinger sprogligt, og når vi går i dialog, stiller vi så vidt muligt åbne spørgsmål, for at give børnene mulighed for at sætte ord på.

I børnehaven bidrager skoven til et helt unikt rum for sprogtilegnelse, her breddes den sproglige vifte ud, da vi dagligt italesætter alt fra vejret, årets gang, påklædning, regler og rammer.

Tiltag

- Bogskat:
Både vuggestue og børnehave skal have en kasse med 20-25 kvalitetsbøger.

Børnehavens kasse skal kunne tages med i bussen.

- Mere rim og remser- ISÆR de 3-årige
- De 5-årige skal introduceres for bogstaver og tal.. IKKE SKOLEFICERES, men klædes på og gøres nysgerrige.
- Mere højtlesning

Opmærksomhedspunkter

At det verbale såvel som det nonverbale sprog er kommunikationsredskab

At der er sammenhæng mellem den sproglige udvikling og den motoriske udvikling

Vi som voksne skal være opmærksomme på ikke at tage over og være sprogligt dominerende.

"Jeg peger og den voksne sætter ord på min handling og behov, da jeg endnu ikke har noget talesprog."

"Jeg elsker når vi synger Kim Larsen. Der er mange svære ord, men heldigvis har vi billeder på væggen, så vi kan kigge på dem og huske alle de nye ord."

Tegn på læring hos børnene

Vuggestue:

- Når barnet kan sige stop
- Barnet synger med og laver fagter.
- Begyndende ordforråd og dannelse af sætninger
- Taler med hinanden og med de voksne.
- Finder glæde ved at kigge i bøger, pege på og benævne ting, dyr m.m. i bøgerne.
- Barnet peger og vil gerne tale om det de ser.
- Når barnet kommunikerer non-verbalt med kroppen
- "Begynderlydene" varierer i tone.

Børnehave:

- Barnet tager initiativ til rim og remser.
- Barnet synger med og lærer nye sange.
- Barnet kender forskellige begreber.
- Barnet leger med ordene.
- Barnet giver verbalt udtryk for holdninger og følelser.
- Barnet løser konflikter verbalt.
- Barnet kan stå frem og fortælle historier for de andre børn.
- Barnet får et begyndende kendskab til bogstaver og tal.
- Barnet skriver sit navn.

DOKUMENTATION AF PRAKSIS

Vi bruger Digital daginstitution som kommunikationsredskab. I forhold til forældrene sker dokumentation og orientering vedrørende det pædagogiske arbejde, ved at vi sender foto, dagbøger og nyhedsbreve ud på KBH forældre. Vi dokumenterer også i Institutionen via ophængte fotos, plancher osv. Her har børnene mulighed for at benævne og relaterer til de oplevelser de har haft sammen med deres venner. Dokumentationen og orienteringen fra vores pædagogiske praksis tager udgangspunkt i læreplanstemaerne og de 4 læringsmål fra pædagogisk idræt (Fysisk, psykisk, socialt og kognitiv). Formålet er at inddrage forældrene og give dem et indblik i deres børns hverdag, og samtidig give forældrene mulighed for at støtte op om børnenes læring.

Refleksionsrum:

P-møder, tirsdags- og torsdagsmøder, stuemøder, etagemøder, kurser, fast oplægsgrupper, faste feedbackgrupper, aktivitetsskemaer, periode, ugeskemaer, studerende, trivselssamtaler, forældremøder, tværfaglighed internt/eksternt, forberedelsestid, morgenmøder, morgenmøder i bh-bussen, aktuelle artikler

Metodisk systematik: raketradio, inddeling i faste aldersgrupper, årshjul, fællesfredag på tværs af alle vuggestuegrupper, fælles fredag i bh, møder.

Fleksibilitet, med udgangspunkt i det enkelte barn/børnegruppe.

Opmærksomhedspunkt: vi er her for børnenes skyld. Dagen skal formes med udgangspunkt i børnegruppens behov den enkelte dag (fleksibilitet).

Personalegruppens ressourcer må tilpasses så børnenes behov tilgodeses. Opmærksom på samfundsudvikling, forskning etc.

PLANLÆGNING OG EVALUERING

Børnehuset i Gullfossgade har valgt at arbejde med alle 6 læreplanstemaer løbende henover året. Hvert læreplanstema arbejder vi med 2 måneder ad gangen. Vi bruger pædagogisk idræt, leg og bevægelse som et redskab til at stimulerer børnenes dannelse og læring indenfor de 6 læreplanstemaer og pejlemærker. I vores læreplansarbejde/pejlemærker vil vi inddrage de 4 læringsmål fra Pædagogisk idræt, det fysiske, psykiske, sociale og kognitive. I vores planlægning og evaluering af aktiviteterne vil vi bruge aktivitetsskemaer, periode og ugeskemaer og nedenstående spørgsmål.

Del-evaluering af Børnehusets læreplaner:

- Hvordan har vi arbejdet med læringsmålene i læreplanstemaet? - Vuggestue/Børnehave.
- Hvordan har vi set tegn på læring hos børnene ?
- Hvordan oplever vi indsatsen har udviklet børnenes sproglige kompetence? Hvordan kan vi se og høre det i vores pædagogiske praksis ?
- Hvordan kan vi se at vi bruger den pædagogiske bagdør og perifer legitim deltagelse i forhold til at sikre deltagelse for alle?
- Hvor har vi forandret vores daglige praksis i forhold til vores arbejde med læreplanstemaet?
- Hvad vil vi gerne have mere af?

Samlede evaluering af Børnehusets læreplaner:

1. Hvordan afspejles Børnehusets læringssyn i læringsmålene?
2. Hvad udtrykker læreplanstemaet som er vigtig for barnets dag i Børnehuset? (Hvorfor har vi opsat de mål vi har og hvordan understøtter de barnets udvikling, læring, mulighed for deltagelse og dannelse?)
3. Hvordan understøtter læringsmålene børnenes sproglige udvikling?
4. Har vi gennemført de aktiviteter vi ville?
 - hvis ikke hvorfor?
 - hvornår er det lykkedes og hvad gjorde, at det lykkedes ?
 - hvornår har det været udfordrende og hvad gjorde det udfordrende ?
5. Hvordan har børnene profiteret af vores valg af metode? (at arbejde med et læreplanstema 2 mdr. af gangen)

Hvilken udvikling har du/I gennemgået ved at arbejde med denne metode? - tag udgangspunkt i dig selv og dit teams udvikling

1. Hvordan understøtter læringsmålene børnenes sproglige udvikling?
2. Har vi gennemført de aktiviteter vi ville?
 - hvis ikke hvorfor?
 - hvornår er det lykkedes og hvad gjorde, at det lykkedes ?
 - hvornår har det været udfordrende og hvad gjorde det udfordrende ?
3. Hvordan har børnene profiteret af vores valg af metode?